

NAVODILA ZA DOBRO IN UČINKOVITO VRTANJE

Pred uporabo vrtalnika preberite ta navodila za najbolj učinkovito opravljanje dela.



HB350

Magnetna vrtalna naprava



OPOZORILO:

Pred uporabo **PREBERITE** in se **SEZNANITE** s temi navodili.
NAVODILA ZA UPORABO SHRANITE SKUPAJ Z NAPRAVO IN JIH IMEJTE
VEDNO NA VOLJO.

PRED UPORABO

Navodila vsebujejo informacije za varno in učinkovito uporabo vrtnega stroja, ki omogoča dolgo življenjsko dobo naprave.

Pred uporabo preberite ta navodila.

- Prepričajte se, da ste se seznanili z vsemi splošnimi in specifičnimi varnostnimi opozorili.

Opis simbolov na identifikacijski ploščici Makita HB350



NEVARNOST!

Opozorilo za nevarnost težjih telesnih poškodb ali celo smrti.



ELEKTRIČNA NEVARNOST!

Opozorilo za nevarnost stika z električno napetostjo.



POZOR!

Opozorilo za nevarnost lažjih poškodb ali materialne škode.



NOSITE ZAŠČITNA OČALA IN ZAŠČITO ZA SLUH

Med uporabo nosite zaščitna očala in zaščito za sluh.



UPORABITE VARNOSTNO VERIŽICO!

Iz varnostnih razlogov dobro pritrdite napravo na obdelovanec.



PREBERITE TA NAVODILA

Pred uporabo preberite ta navodila.

Samo za države EU

WEEE certifikat o skladnosti: - na zahtevo

Vsi magnetni vrtni sistemi so v skladu z ROHS predpisi. Odpadna električna in elektronska oprema škoduje okolju, saj vsebuje strupene in nevarne snovi. Naprava je opremljena s simbolom za odstranjevanje v skladu s predpisi o odstranjevanju odpadne elektronske in električne opreme.

Električnega orodja se morate znebiti v skladu s predpisi za odstranjevanje električnih naprav in ga ne smete vreči med ostale domače odpadke. Električnega orodja se morate znebiti v skladu z evropsko direktivo WEEE o odstranjevanju odpadnih električnih naprav in pripomočkov. V skladu z nacionalnimi zakoni, se mora odpadna električna oprema in pripomočki zbirati posebej in vrniti v okoljsko ustrezen zbiralnik.

VSEBINA

- HB350 Opis delovanja
- Koncept vrtnanja z vrtnalnimi kronami
- Splošna varnostna opozorila
- Dodatna oprema
- Material in hitrost rezanja
- Podajanje in hitrosti
- Namestitev ščitnika in verižice ter posode za olje
- Namestitev rezil
- Vrtnanje
- Shema motorja in seznam delov
- Shema stojala in seznam delov

Samo za ZDA in Kanado: -

CSAus Izjava o skladnosti

Makita Corporation kot odgovorni proizvajalec izjavljamo, da naslednja Makita naprava:

Oznaka naprave: Magnetna vrtna naprava
Št. modela./ Tip: HB350

ustreza naslednjim predpisom:

CAN/CSA-C22.2 No. 745-2-32-95 (R2004)
UL 745-2-32 Ed.1 (R2004) (March 23, 1995)
CAN/CSA-C22.2 No. 745-1-95 (R1999)
UL 745-1Ed.1 (R1995) (March 23, 1995)



HB350 TEHNIČNI PODATKI

Zmogljivost vrtanja	1.3/8"
Vpenjalo orodja	1/2"
Št. vrtljajev - prosti tek	850 rpm
Poraba	1050 W
Magnetna sila	8000 N (1800lb)
D x V x Š	8.7/8" x 19.5/16" x 7.11/16"
Teža po EPTA	26 lb
Napetost	120 V

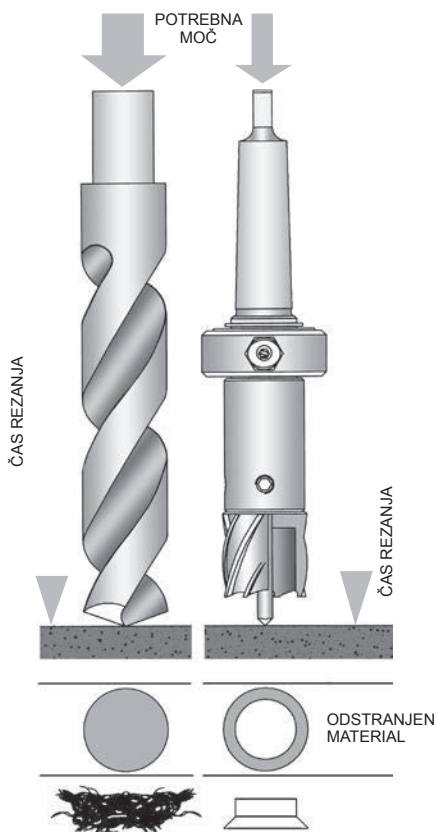
PRILOŽENO: Vgrajen hladilni sistem, garancija, kovček, ključ, varnostna verižica in ščitnik.

• Zaradi našega stalnega programa raziskav in razvoja si pridružujemo pravico do sprememb tehničnih podatkov brez predhodnega obvestila.



KONCEPT VRTANJA Z VRTALNIMI KRONAMI

Če niste seznanjeni z uporabo vrtalnih kron, si vzemite nekaj minut in preberite ta navodila. To omogoča bolj učinkovito uporabo naprave in daljšo življensko dobo. Vrtalne krone režejo material samo na obrobju luknje. Zato boste za vrtanje porabili manj časa in energije kot z običajnim svedrom. Zmogljivost vrtanja z vrtalnimi kronami je torej občutno večja od zmogljivosti vrtanja z običajnim svedrom. Po končanem vrtanju, pa vam ostane cel kos materiala, ki ima večjo odpadno vrednost kot odrezki.



SPLOŠNA VARNOSTNA OPOZORILA.

NAMEN UPORABE

Naprava je namenjena vrtanju lukenj v železne materiale. Magnet se uporablja za pritrditev naprave na obdelovanec med vrtanjem. Naprava je primerna za uporabo v gradbeništvu, proizvodnji, železniški in petrokemični industriji ter za vse ostale aplikacije vrtanja v železne materiale. Uporaba naprave za druge namene razveljavi garancijo.

VARNOSTNA OPOZORILA

OPOZORILO! Preberite navodila in varnostna opozorila. Neupoštevanje spodaj navedenih navodil lahko vodi do el. udara, požara in/ali težjih telesnih poškodb.

NAVODILA ZA UPORABO SHRANITE TAKO, DA JIH BOSTE IMELI VEDNO NA VOLJO.

Varnost v delovnem območju

1. **Delovno območje mora biti čisto in dobro razsvetljeno.** Slabo osvetljena ali onesnažena območja povečajo nevarnost poškodb.
2. **Naprave ne uporabljajte v eksplozivnih ozračjih, npr. v prisotnosti vnetljivih tekočin, plinov ali prahu.** Pri delu z napravo nastajajo iskre, ki lahko vnetljive snovi vnamejo.
3. **Med uporabo se morajo otroci in opazovalci odmakniti iz delovnega območja.** Motnje lahko povzročijo izgubo nadzora.

Električna varnost

1. **Vtikači se morajo prilegati vtičnicam. Vtikač priklopite samo v ozemljeno vtičnico v skladu z veljavnimi predpisi. Vtikača nikoli ne spreminjajte. Pri vtičnicah z ozemljitvijo nikoli ne uporabljajte adapterjev.** Uporaba ustreznih in nespremenjenih vtičačev zmanjša nevarnost električnega udara v primeru poškodb ali napak naprave.
2. **Izogibajte se telesnemu stiku z ozemljenimi površinami, kot so cevi, radiatorji, vodovod in hladilniki.** Če je vaše telo ozemljeno, obstaja velika nevarnost električnega udara.
3. **Naprave ne izpostavljajte dežju ali vlagi.** Voda, ki prodre v napravo, povzroči nevarnost električnega udara.
4. **Napajalni kabel izključite tako, da povlečete za vtičač. Nikoli ne vlecite za kabel, saj ga lahko poškodujete, zaradi česar obstaja velika nevarnost električnega udara. Kabel imejte odmaknjen od ostrih robov, mastnih predmetov in virov toplote.** Poškodovani in zapleteni kabli povečajo nevarnost električnega udara.
5. **Če napravo uporabljate zunaj, vedno uporabljajte podaljševalne kable za zunanjo uporabo z oznako "W-A" ali "W".** Uporaba ustreznih podaljševalnih kablov zmanjša nevarnost električnega udara.

Osebna varnost

1. **Ves čas bodite pozorni, glejte v območje dela in pri delu uporabljajte zdravo pamet.** Naprave ne uporabljajte, ko ste utrujeni ali pod vplivom alkohola, drog ali zdravil. Trenutek nepazljivosti je lahko vzrok za težje telesne poškodbe.
2. **Nosite ustrezno obleko. Ne nosite ohlapnih oblačil ali nakita. Lase, oblačila in rokavice imejte odmaknjene od gibajočih se delov. Ohlapna oblačila, nakit ali dolgi lasje se lahko zapletejo v gibajoče se dele.**
3. **Preprečite nezaželen zagon naprave. Preden priključite napajalni kabel v vtičnico, se prepričajte, da je naprava izklopljena. To storite tudi, ko napravo prenašate.** Prenajanje naprave s prstom na stikalu lahko povzroči nevarnost poškodb.
4. **Pred zagonom naprave vedno odstranite orodje in ključ za nastavitev/namestitev. Če na vrtečem se delu pozabite orodje ali ključ, obstaja nevarnost težjih telesnih poškodb.**

5. **Ne iztegujte naprave. Ves čas imejte dober oprijem s podlago in bodite v ravnotežju.** To omogoča boljši nadzor nad napravo tudi v nepričakovanih situacijah.
6. **Uporabljajte osebno zaščitno opremo in zaščitna očala.** Uporabljajte zaščitno opremo, ki zmanjša nevarnost poškodb pri vrsti dela, ki ga opravljate; protiprašna maska, zaščitni čevlji z nedrsečim podplatom, čelada, zaščita za obraz in ušesa.

Pravilna uporaba in nega naprave

1. **Obdelovance dobro pritrdite s sponkami ali s primežem.** Držanje obdelovancev z rokami ali pritiskanje obdelovancev s telesom lahko povzroči izgubo nadzora in nevarnost težjih telesnih poškodb.
2. **Naprave ne uporabljajte na silo. Vedno uporabite ustrezno napravo za vrsto dela, ki ga opravljate.** Ustrezna naprava delo opravi bolj učinkovito in varno, v skladu z močjo in hitrostjo naprave.
3. **Naprave ne uporabljajte, če stikalo naprave ne vklopi ali izklopi.** Če stikalo ne deluje, naprave ne uporabljajte. Nesite napravo na servis, kjer Vam bodo stikalo popravili.
4. **Pred nastavitvijo, menjavo pripomočkov ali shranjevanjem vedno izključite napajalni kabel iz napajanja.** Preventivni varnostni ukrepi zmanjšajo nevarnost poškodb zaradi nezaželenega vklopa naprave.
5. **Naprave shranjujte izven dosega otrok. Naprave ne smejo uporabljati osebe, ki niso seznanjene z uporabo naprave ali s temi navodili za uporabo.** Naprave v rokah neizkušenih uporabnikov so zelo nevarne.
6. **Naprave vzdržujte. Rezila morajo biti ostra in čista.** Pravilno vzdrževana rezila se manj zatikajo in jih lažje upravljate.
7. **Preverjajte poravnanost in zvijanje gibajočih se delov ter pregledujte napravo za poškodbe, ki lahko vplivajo na delovanje naprave.** Če je naprava poškodovana, morate napravo pred uporabo popraviti. Veliko nesreč nastane zaradi slabo vzdrževanih naprav.
8. **Uporabljajte samo pribor in opremo, ki je priporočena s strani proizvajalca.** Uporaba opreme ali pribora drugih proizvajalcev ali uporaba pribora, ki je namenjen drugim napravam lahko povzroči veliko nevarnost težjih telesnih poškodb.

Servis

1. **Napravo lahko popravlja samo pooblaščen serviser.** Nepooblaščen popravljanje naprave lahko povzroči nevarnost težjih telesnih poškodb.
2. **Med popravilanjem uporabljajte samo originalne nadomestne dele.** Upoštevajte navodila iz poglavja Vzdrževanje. Uporaba delov drugih proizvajalcev lahko povzroči nevarnost električnega udara ali težjih telesnih poškodb.

OPOZORILO!

Vedno uporabljajte varnostno verižico. Magnetni sistem lahko popusti.

VZDRŽEVANJE

- Občasno podmažite zobnike stojala.
- Ležaji so tovarniško podmazani in dodatno podmazovanje ni potrebno.
- Podmažite drsno površino premičnih delov z mazivom MOLYCOTE.
- Med prenašanjem ali shranjevanjem napravo shranjujte v priloženem kovčku.
- Po uporabi napravo očistite in odstranite odrezke in umazanijo.
- Obrabljene ali poškodovane dele takoj zamenjajte. Uporabljajte samo originalne nadomestne dele.
- Rezila morajo biti ostra. Topa rezila vrtnih kron lahko povzročijo preobremenitev motorja.

- Priporočamo, da po vsakih 30 minutah uporabe napravo odložite na stranski del, da mazivo podmaže zobnike.
- Po večkratni uporabi lahko ogrodje postane ohlapno. To odpravite s privijanjem vijakov na stranskem delu ohišja. Vstavite 2,5 mm inbus ključ v glavo vijaka in z 8 mm ključem odvijte matico v nasprotni smeri urinega kazalca. Med odvijanjem matice inbus ključa ne smete premikati. Potem z inbus ključem po vrsti privijte vijake, da se ogrodje prosto premika v drsniku in je motor pritrjen. Po nastavitvi ponovno privijte matice v smeri urinega kazalca in ne vrtite inbus vijakov.

POMEMBNO! – NIKOLI ISTOČASNO NE UPORABLJAJTE ELEKTROMAGNETNIH VRTALNIH NAPRAV IN VARILNIH APARATOV NA ISTEM OBDELOVANCU TER PREPREČITE POŠKODBE NAPAČNEGA VIRA.

Dodatna oprema

Za več podrobnosti si poglejte katalog pribora ali se posvetujte s pooblaščenim prodajalcem.

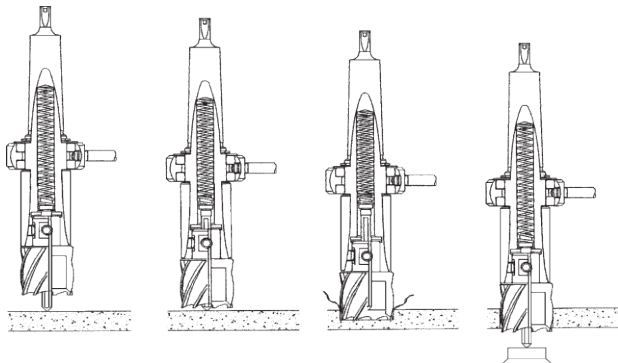
⚠ POZOR: Priporočamo samo uporabo Makita opreme in pribora, ki je navedena v teh navodilih za uporabo. Uporaba druge opreme ali pribora lahko povzroči nevarnost težjih telesnih poškodb. Opremo in pribor uporabljajte samo za predpisan namen.

Če potrebujete pomoč, se posvetujte s pooblaščenim Makita serviserjem.

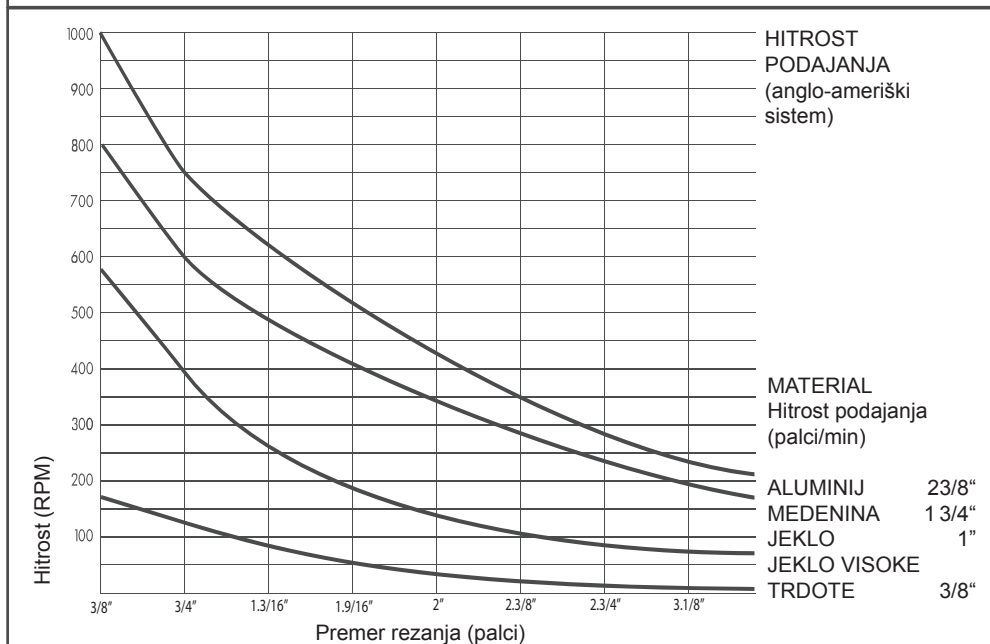
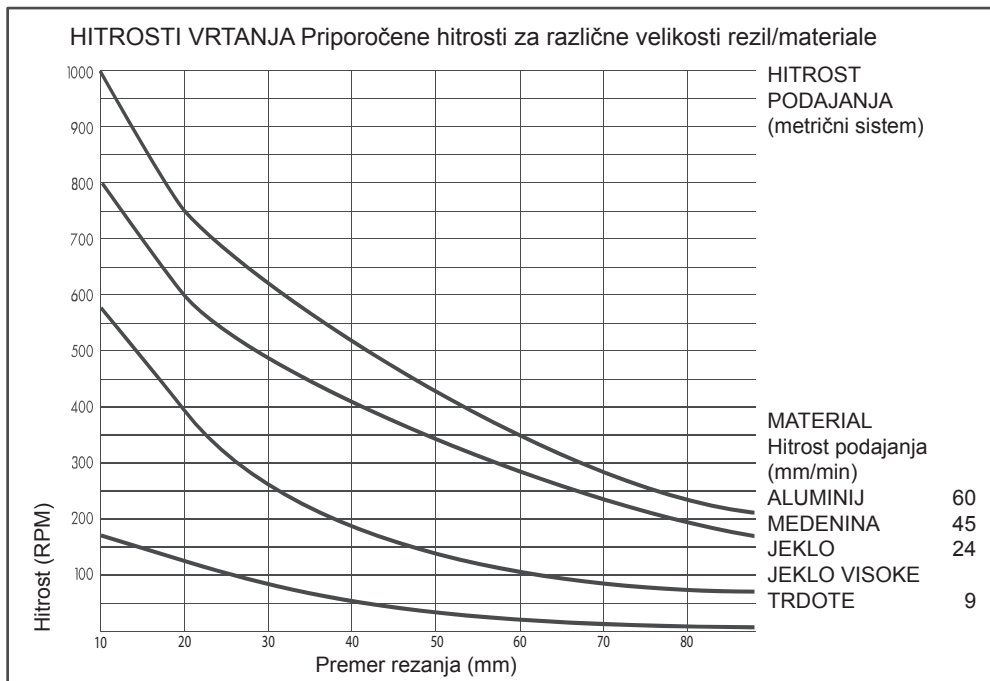
- HSS vrtnalke
- TCT vrtnalke
- Vrtnalna glava

MATERIAL IN HITROST REZANJA

- S kakšno lahko lahko vrtate določen material je odvisno od različnih dejavnikov, kot je natezna trdnost in abrazivna odpornost. Čeprav sta trdnost in/ali moč običajna kriterija, lahko obstajajo velike razlike pri obdelavi materialov s podobnimi fizičnimi lastnostmi.
- Pogoji vrtnja so lahko odvisni od zahtev orodja in obdelave površine in še bolj omejeni zaradi težkega premikanja orodja in obdelovanca ter maziva in vrtalne moči naprave.
- Pri trših materialih je hitrost vrtnja nižja. Nekateri materiali z nizko trdnostjo vsebujejo abrazivne delce, ki povzročijo hitrejšo obrabo rezilnih robov pri visokih hitrostih. Hitrost podajanja je odvisna od namestitve, prostornine odstranjenega materiala, površinske obdelave in vrtalne moči naprave.
- Priporočljivo je nastaviti in ohraniti konstantno hitrost rezanja (RPM) za določen material in spreminjati hitrost podajanja znotraj določenih omejitev.
- Hitrost podajanja se meri v palcih ali millimetrih na minuto in je produkt števila vrtljajev RPM x števila zob vrtalnih kron x podajanja. Prenizke in previsoke hitrosti podajanja bodo povzročile prezgodnjo obrabo rezila. Visoke hitrosti podajanja pri trdih materialih pa bodo povzročile razpoke rezalnega dela vrtalnih kron in višjo toploto pri vrtnju.
- Tanke in dolge vrtalne krone imajo omejeno hitrost podajanja zaradi upogibanja. Vedno uporabljajte največje in najbolj trdno orodje, ki je na voljo. To je pomembno pri trših materialih. Jeklo s trdoto do 400 HB predstavlja mejo za uporabo običajnih M2 HSS vrtalnih kron. Pri jeklih s trdoto nad 300 HB uporabite vrtalne krone iz kobaltne zlitine in ohranite dolgo življenjsko dobo orodja. Pri mehkejših materialih lahko vrtalne krone iz kobaltne zlitine izboljšajo učinkovitost, saj omogočajo do 50% višje hitrosti vrtnja in podajanja. Vrtalne krone z volframovo karbidno konico omogočajo tudi do dvakrat višje hitrosti rezanja in podajanja od običajnih vrtalnih kron.



HITROSTI VRTANJA IN PODAJANJA



OPOMBA: To so samo začetne vrednosti. Dejanska zmogljivost je odvisna od vrste materiala, debeline in trdote, načina uporabe in stanja vrtnih kron.

NAMESTITEV ŠČITNIKA

NAVODILA ZA ŠČITNIK

Preverite, če je napajalni kabel izključen iz napajanja.

Namestite ščitnik na napravo, kot je prikazano na sliki.

Med vrtnjem mora biti ščitnik vedno v stiku z obdelovancem. Ko vrtalnik spustite, se ščitnik samodejno dviguje sorazmerno s spuščanjem vrtalnika.



NAMESTITEV POSODE ZA OLJE

Posoda za olje je nameščena na vzmetnem nosilcu na zgornjem delu ohišja. Namestite nosilec tako, da odstranite enega od vijakov iz zgornje plošče in vstavite vijak skozi držalo na nosilcu posode. Privijte vijak tako, da omogočite rahlo premikanje nosilca. Cev za dovajanje hladilnega sredstva vstavite v tesnilno sponko na spodnjem delu naprave. Na podoben način je pritrjena tudi cev pri vrtalni glavi.

NAMESTITEV VARNOSTNE VERIŽICE

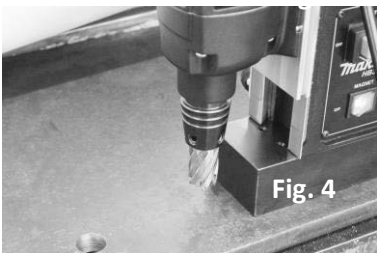
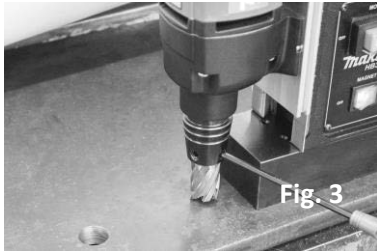
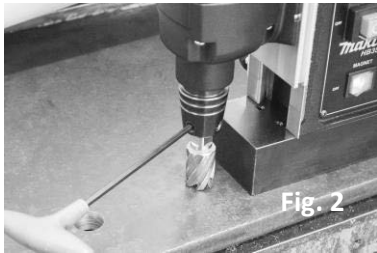
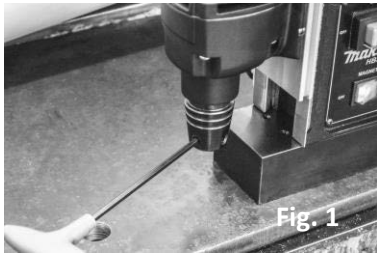
Priloženo varnostno verižico uporabljajte vedno, ko je to mogoče. Varnostna verižica se uporablja kot varnostno sredstvo za pritrditev naprave v primeru izpada električne energije ali okvare magneta. To je še posebej pomembno, ko je naprava pritrjena na navpično površino ali je obrnjena na glavo.

NAVODILA ZA VARNOSTNO VERIŽICO

Po namestitvi naprave na obdelovanec (na mesto vrtnja) z varnostno verižico pritrdite napravo na obdelovanec. Verižico napeljite okoli velikega kosa obdelovanca in jo dobro pritrdite.

Po koncu vrtnja najprej sprostite verižico, podprite napravo in šele potem izklopite elektromagnet.

NAMESTITEV VRTALNIKA



Namestitev zatiča

- Zatič se uporablja za centriranje vrtalne krone in za odstranjevanje odrezka po koncu rezanja. Ima raven rob, ki omogoča dovajanje hladilnega sredstva v sredino reza, kjer je tudi najvišja temperatura med vrtnjem. Vstavite zatič skozi luknjo v sredino vpenjala vrtalnih kron.

NAMESTITEV VRTALNIH KRON

Fig 1.

Z inbus ključem M5 odvijte vijake na vrtalni glavi. Vijake morate dovolj odviti, da lahko enostavno vstavite vpenjalo vrtalnih kron v vrtalno glavo.

Fig 2.

Preverite, če so ravne površine na vpenjalu popolnoma poravnane z vijaki na vrtalni glavi.

Fig 3.

Potisnite vpenjalo do konca v vrtalno glavo in privijte vijake ter dobro pritrdite vrtalno krono.

Fig 4.

Naprava je pripravljena za uporabo.

DODAJANJE HLADILNEGA SREDSTVA

- Hladilno olje omogoča enostavno odstranjevanje odrezkov ter dolgo življenjsko dobo vrtalnih kron. Vsaka naprava ima priloženo 500 ml stekleničko z oljem.
- Sistem za podmazovanje deluje samodejno po vklopu naprave.
- Pri vrtnanju navpičnih površin ali pri vrtnanju nad glavo priporočamo uporabo maziva, gela ali pene za podmazovanje. Mazivo nanesite v vrtalno krono pred vrtnjem.
- Priključite vtičak v vtičnico in na nadzorni plošči mora utripati rdeča LED prikazovalna lučka.

Opomba: Varnostne verižice in ščitnikov ni na sliki zaradi boljše preglednosti.

DELOVANJE



1) Napajanje

Priključite vtičač v vtičnico in preverite, če je naprava primerna za uporabo.



2) Vklp magneta - ON

Elektromagnet vklopite ali izklopite s stikalom, kot je prikazano na sliki zgoraj.



3) Vklp motorja - ON

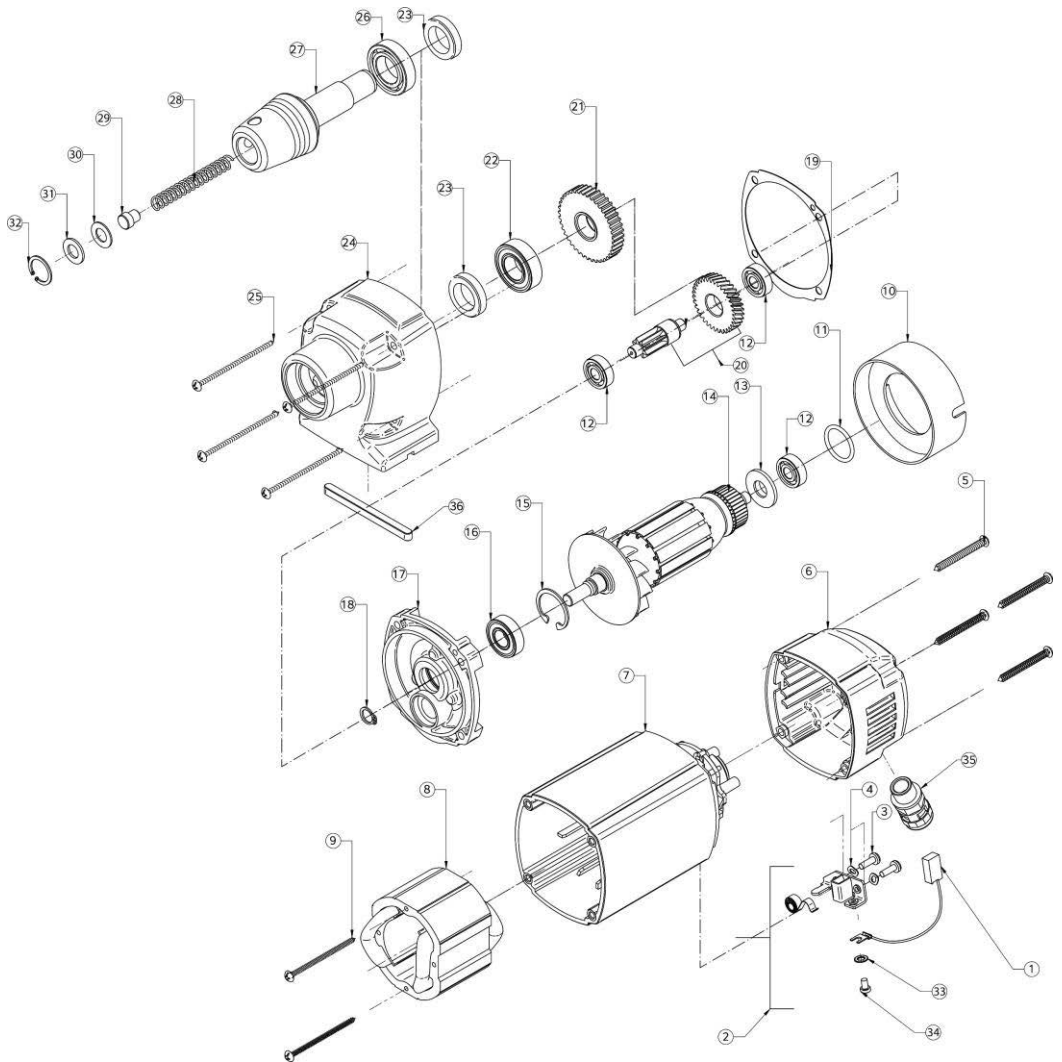
Pritisnite na ZELEEN gumb in vklopite motor ter začnite z vrtenjem. Upoštevajte navodila in varnostna opozorila.



4) Izklop motorja - OFF

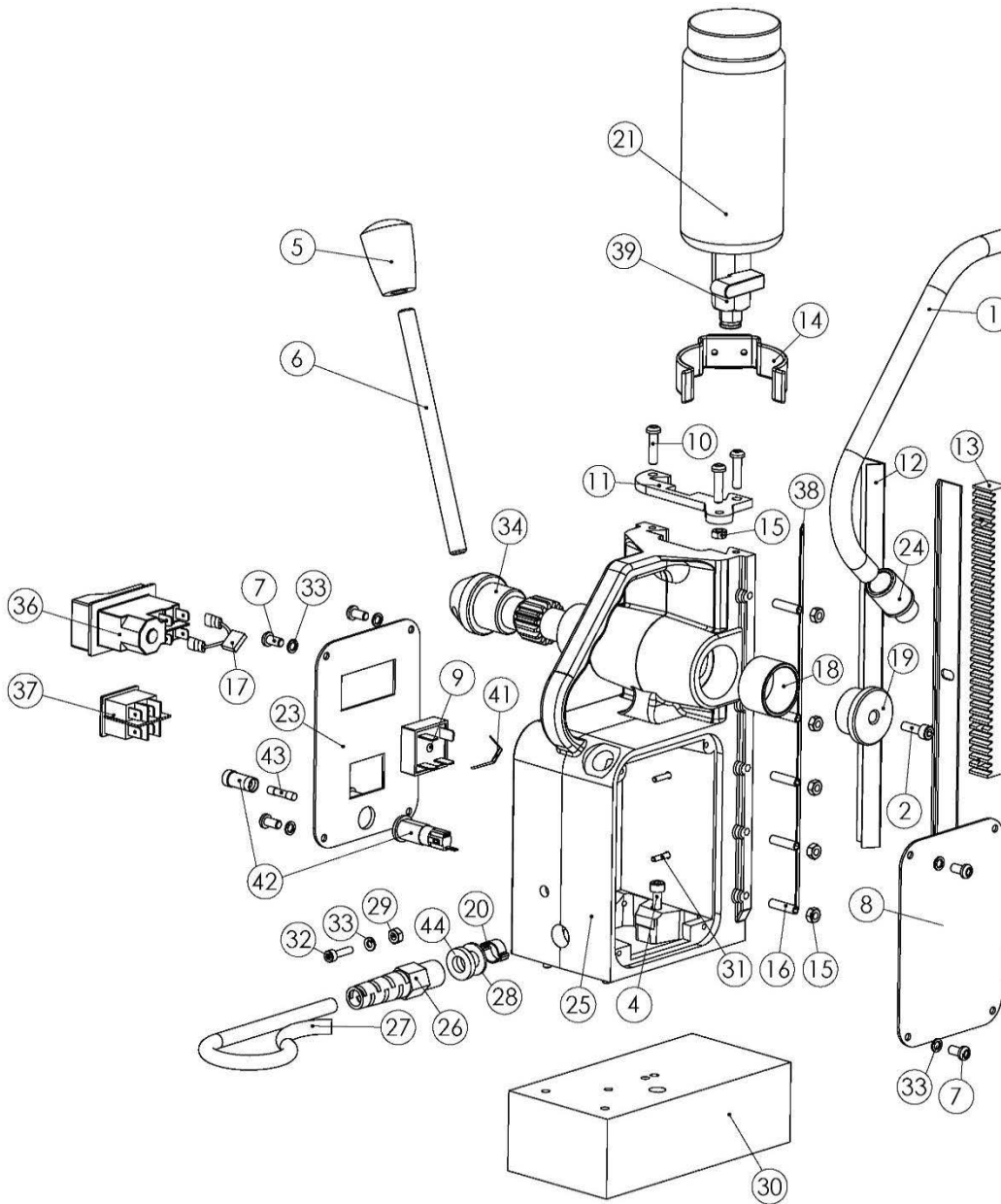
Motor izklopite tako, da pritisnete na RDEČ gumb. Motor se bo izklopil, elektromagnet pa ostane vklopljen. Za ponovni začetek vrtenja ponovite korak 3.

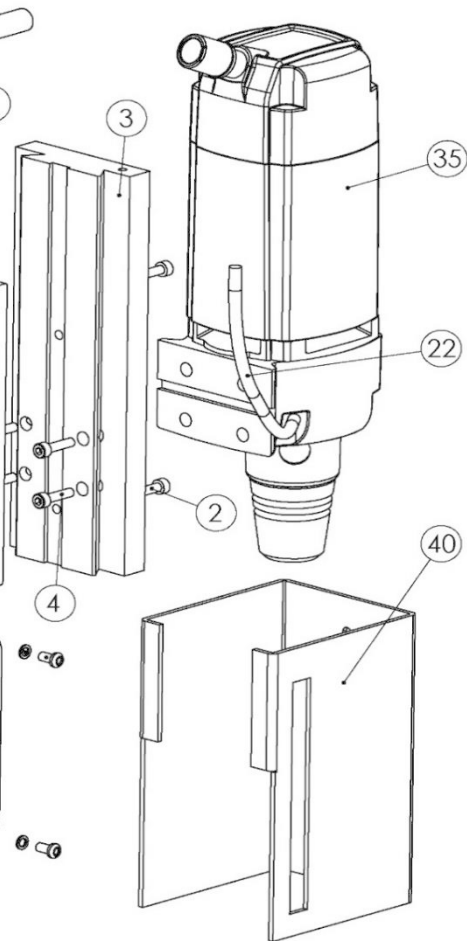
HB350 DELI MOTORJA



Št.	Opis	Kol.	Koda
1	KOMPLET KRTAČK 6.3X10X18	2	EBD002
2	DRŽALO KRTAČK, KOMPLET	2	EBD001
3	VIJAK M4 X 12	2	EBD003
4	VZMETNA PODLOŽKA M4	2	EBD004
5	SAMOREZNI KRIŽNI VIJAK 4.8X45	4	EBD005
6	ZADNI POKROV	1	EIB527
7	OHIŠJE MOTORJA	1	EIB526
8	TULJAVA 110V	1	EBD008-A
	TULJAVA 230V	1	EBD008-B
9	SAMOREZNI KRIŽNI VIJAK 3.9X60	2	EBD009
10	OBROČ	1	EBD010
11	TESNILO	1	EBD011
12	LEŽAJ (8-22-7) 608 2Z	3	UDC022
13	TESNILNA PODLOŽKA	1	EBD012
14	ARMATURA 110 V	1	EBD013-A
	ARMATURA 230 V	1	EBD013-B
15	VSKOČNIK 28MM X 1.2 B TIP	1	EBD014
16	LEŽAJ (12-28-8) 6001 2Z	1	UDC023
17	POKROV POGONSKEGA OHIŠJA	1	EBD015
18	VSKOČNIK 10MM X 1 A TIP	1	EBD016
19	TESNILO	1	EBD017
20	GREDE V OHIŠJU	1	EBD018
21	ZOBNIK	1	EBD019
22	LEŽAJ (17-35-10) 6003 2RS	1	UDC004
23	OLJNO TESNILO 20-30-7 B TIP	2	EBD020
24	POGONSKO OHIŠJE	1	EBD021
25	SAMOREZNI KRIŽNI VIJAK 4.8 X 60	4	EBD022
26	LEŽAJ 6904 2RS	1	EBD025
27	OHIŠJE VRTALNE GLAVE	1	EIB528
28	VZMET VRTALNE GLAVE	1	EBD026
29	ZATIČ ZA IZMET V VRTALNI GLAVI	1	EBD027
30	PODLOŽKA VRTALNE GLAVE	1	EBD028
31	GUMENA PODLOŽKA VRTALNE GLAVE	1	EBD029
32	VSKOČNIK VRTALNE GLAVE	1	EBD030
33	PODLOŽKA GRAFITNIH KRTAČK	2	EBD031
34	VIJAK ZA PRITRDITEV GRAF. KRTAČK	2	EBD032
35	PG9 TESNILNA SPONKA	1	40025
36	KLJUČ	1	M1019

HB350 DELI STOJALA





Št.	Opis	Kol.	Koda
1	CEV (velik premer 12mm) - PMA-PCLT-10B.50	1	M0443
2	VIJAK M6 X 16	3	SC616CAP
3	DRSNIK HB350 MAKITA	1	M1000
4	VIJAK M6 X 25	7	SC625CAP
5	DRŽALO ROČAJA (10mm)	3	M0841
6	10MM X 130MM ROČAJ (MAJHEN)	3	BD043
7	VIJAK M4 X 6 B	8	SC46BUT
8	OPOZORILNA PLOŠČICA MAKITA HB350 CE JAPONSKA		M1002
	OPOZORILNA PLOŠČICA MAKITA HB350 CE BELGIJA		M1003
	OPOZORILNA PLOŠČICA MAKITA HB350 CSA JAPONSKA		M1014
	OPOZORILNA PLOŠČICA MAKITA HB350 UKCA UK		M1018
	OPOZORILNA PLOŠČICA MAKITA HB350 RCM AVSTRALLIJA		M1021
9	25A - USMERNI MOSTIČEK (395-4310)	1	M0401
10	VIJAK M5 X 16	3	SC516CAP
11	NOSILEC POSODE ZA OLJE - (MB30 BODY)	1	M0811A
12	MEDENINASTO VODILO (MB30)	2	M0101
13	ZOBNIŠKI PROFIL (MB30)	1	M0831
14	OBROČ ZA PRITRDITEV POSODE ZA OLJE	1	10076C
15	M5 NYLOC	6	10085B
16	VIJAK M5X25	5	10085A
17	KONDENZATOR	1	RD43118
18	PUŠA - 33 X 28 X 20 OILITE PUŠA	2	M0081
19	POKROV	1	M0072
20	SPONKA 8-11 BOCLIP/11	1	RD47179
21	D5000 POSODA ZA OLJE	1	30046A
22	U-08049(30MC) 6MM X 4MM POLIURETANSKA CEV	1	BD029
23	MAKITA HB350 NADZORNA PLOŠČA	1	M1001
24	M16 TESNILNA SPONKA - PMA BVND-M160GT	1	40026
25	MB30 OHIŠJE	1	M0001BLK
26	M16 KABELSKO VODILO - BBSM 16	1	10231
27	KABEL ZA ZDA - 3M - AB-CAB-870		CABL03
	KABEL ZA EU C/W Z VTIKAČEM - AB-CAB-876 - 3M		CABL04
	MAKITA KABEL ZA BRAZILIJO C/W 220V - 3M		CABL05
	3m 110 V NAPAVALNI KABEL C/W IND		CABL06
	KABEL ZA ARGENTINO C/W - 230V - 3M		CABL08
	KABEL ZA AUS/NZ-3M C/W AB-CAB-866		CABL09
28	M8 NOTRANJA PODLOŽKA	1	RD47187
29	M4 MEDENINASTA MATICA	1	NUT-M4-B
30	HB350 MAGNETNO STOJALO	1	M1020
31	VIJAK M4 X 6 - BZP	5	SC46CSK
32	VIJAK M4 X 12 CSK MC - MEDENINA	1	SC412CSK-B
33	M4 PODLOŽKA-BZP-WSH-227-004-ZC221	9	SPWR-M4
34	ZOBNIK - (MAJHEN)	1	M0041
35	EIBENSTOCK BHM35 VRVALNA ENOTA - 110 V MAKITA BLUE		EIB523
	EIBENSTOCK BHM35 VRVALNA ENOTA - 230 V MAKITA BLUE		EIB522
36	STIKALO ZA VKLOP/IZKLOP - 110V - KJD17F/120V/50HZ		NCP001
	STIKALO ZA VKLOP/IZKLOP - 230V - KJD17F-230V-50HZ		NCP002
37	MAGNETNO STIKALO - NCP - B418CG00000	1	NCP006
38	G.F.S. (MB30)	1	M0441
39	1/8 BSP-6MM TESNILNA SPONKA	1	50015
40	ŠČITNIK 1 MBQ35N/EQ35N/EBM35	1	VISO18
41	318-565 DIODA (V150LA10A)		W18XC522
	DIODA 20MM 275 VRMS		W18XC521
42	248-447 DRŽALO VAROVALK	1	W18XC511
43	2A VAROVALKA (RAPID 26-2469)	1	W18XC512
44	PODLOŽKA SMBK1869836HPU	1	UOD009

Makita Corporation

3-11-8, Sumiyoshi-cho,
Anjo, Aichi 446-8502 Japan

www.makita.com